



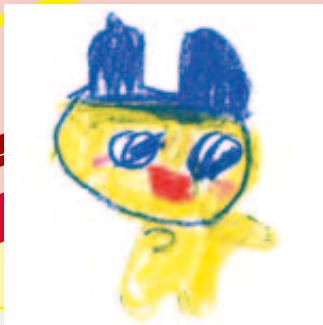
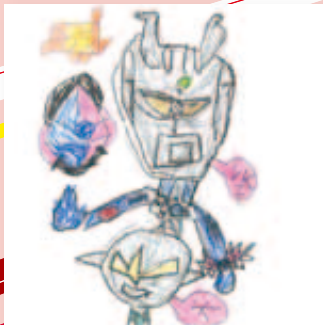
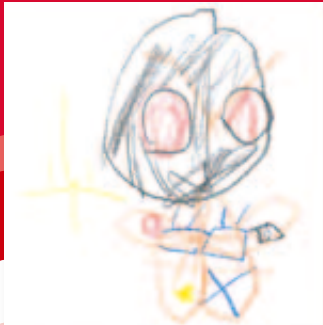
株主通信

# 「夢・遊び・感動」

2011年4月1日から9月30日まで



[www.bandainamco.co.jp/](http://www.bandainamco.co.jp/)  
バンダイナムコグループ社員の家族(小学生以下)を対象に「好きなキャラクターの絵」を募集し、その中から厳選した17作品を掲載しています。



# BANDAI NAMCO Group

株式会社バンダイナムコホールディングス

# 本格的なグローバル成長に向けて



平素より格別のご高配を賜わり、厚くお礼申し上げます。

さて、2011年9月30日をもちまして、2011年度の第2四半期連結累計期間が終了いたしましたので、株主通信「夢・遊び・感動」をお届けいたします。

株式会社バンダイナムコホールディングス  
代表取締役社長

石川 祝男

## 第2四半期連結累計期間業績のご報告

2011年度第2四半期連結累計期間における経済環境は、甚大な被害をもたらした東日本大震災やそれに伴う電力供給不足の問題、さらには急激な円高の進行などにより、厳しい状況で推移しました。また、エンターテインメント業界においても、個人消費の低迷等により不透明な状態が続きました。

こうしたなかバンダイナムコグループは、2009年4月にスタートした3ヵ年の中期計画に基づき、中長期的な成長に向けてグローバル経営基盤の整備を推進しております。

事業面においては、玩具ホビー事業の定番キャラクター玩具やカード商材、コンテンツ事業の業務用ゲーム機、家庭用ゲームソフト、ネットワークコンテンツ等が業績に貢献しました。また、アミューズメント施設事業においては、国内既存店売上が好調に推移しました。

この結果、当第2四半期連結累計期間の業績は、売上高194,241百万円(前年同期比11.9%増)、営業利益15,757百万円(前年同期比211.0%増)、経常利益15,977百万円(前年同期比219.2%増)、四半期純利益8,026百万円(前年同期は1,930百万円の四半期純損失)となりました。

## 次期中期計画に向けて

「グローバル成長基盤の整備」を目的とした2009年4月からの3ヵ年の中期計画は、初年度に厳しい経済環境と環境変化にスピーディに対応できなかったことにより収益力が悪化しましたが、中期計画をより確実に実行するためのリスタートプランを実施した効果などにより収益が改善してきております。中期計画の最終年度となる今年度は、今後の本格的なグローバル成長に向けての飛躍のための土台づくりと位置づけています。新たなエンターテインメントの創出に向けて、これまでのやり方だけでなく、時には柔軟な変化も必要であるという認識を持ちながら、スピーディにさまざまなチャレンジをすることで、バンダイナムコグループのエンターテインメントを一つひとつ確実に伸ばしていく決意です。そして、2012年4月からスタートする次期中期計画では、グローバル成長基盤の整備に向けた現中期計画の取り組みを軸に、グローバル市場での本格的な成長を目指してまいります。

私たちのようなエンターテインメント企業にとって、一人ひとりの熱い想いはとても重要です。そういった想いが具体的な商品・サービスとなって、お客様へと届いていきます。だからこそ人に焦点を当てた人材経営が大切だと考えています。私の役割は、社員がもっとチャレンジできる環境づくり、何度でも再びチャレンジできる雰囲気づくりに

努めることです。「面白さで勝つ人材経営の企業グループ」として、全員が自主独立の意識を持ち、既存の枠から飛び出る自由な発想でバンダイナムコグループならではの商品・サービス、ビジネスモデルを提供していきたいと考えています。

株主の皆様におかれましては、今後一層のご支援とご指導を賜りますよう、よろしくお願い申し上げます。

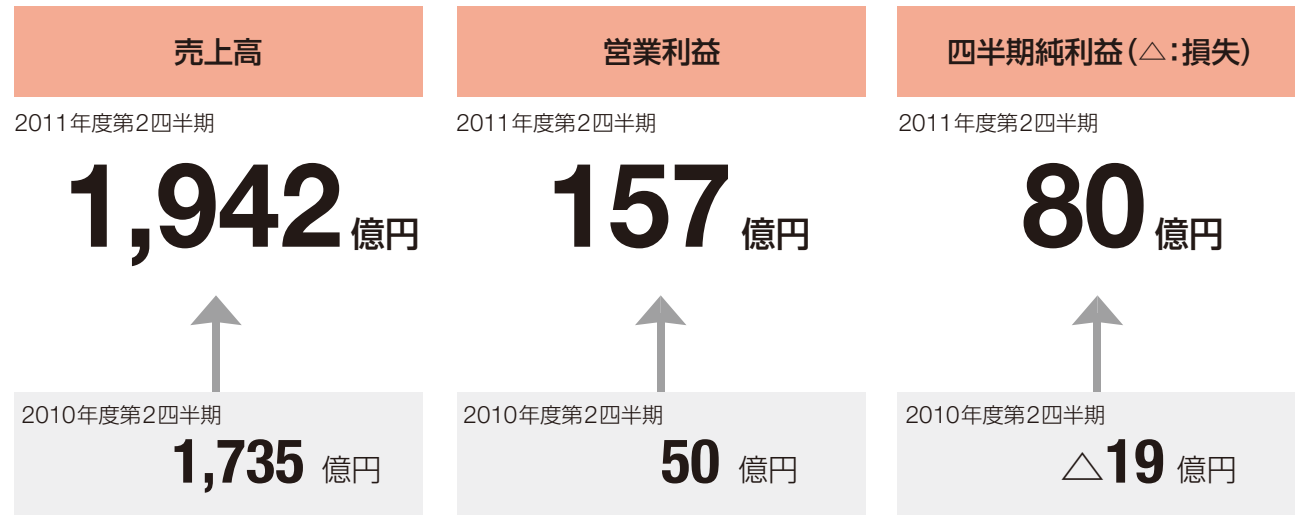
## 《第2四半期末配当金のご報告》

当社グループは、株主の皆様への利益還元を経営の重要施策と位置づけており、グループの競争力を一層強化し、財務面での健全性を維持しながら、継続した配当の実施と企業価値の向上を実現していくことを基本方針としております。具体的には、安定的な配当額として年間24円をベースに、連結配当性向30%を目標に株主還元を実施してまいります。この方針に基づき、2011年度第2四半期の1株当たり配当金は、12円とさせていただきます。

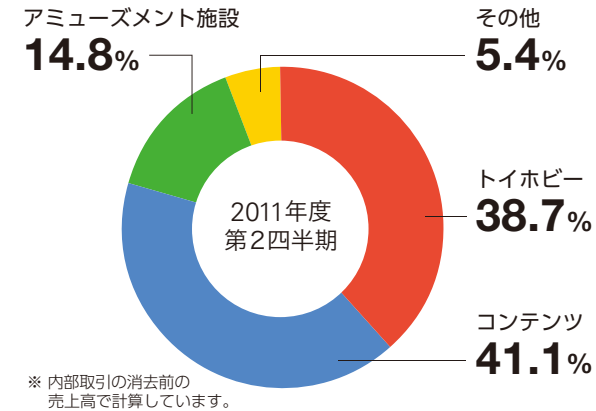
1株当たり配当金

12円

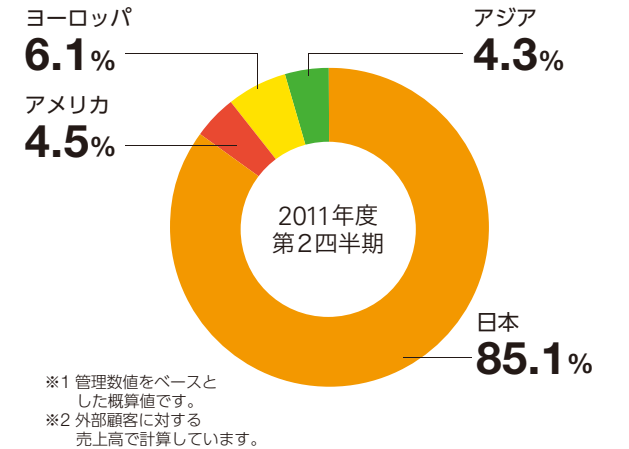
(注)2011年度の期末配当金につきましては連結業績を勘案したうえで、別途決議する予定です。



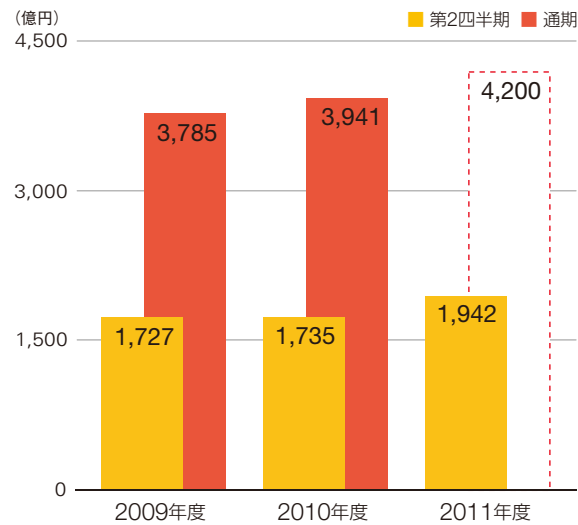
事業の種類別売上高比率



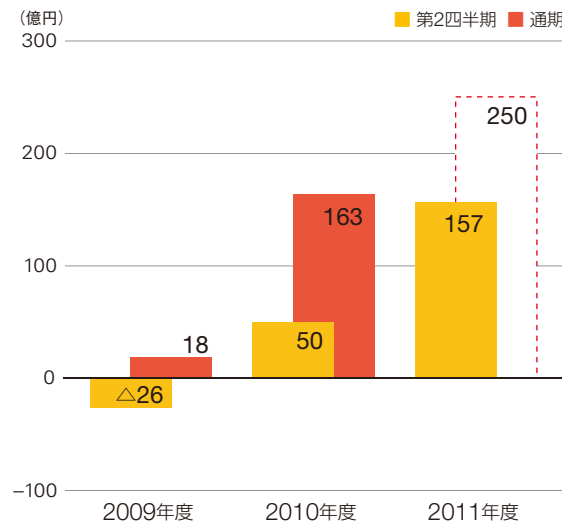
ご参考:所在地別売上高比率



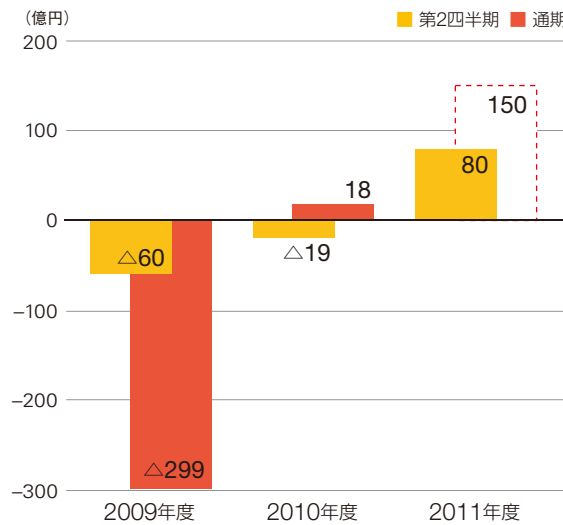
売上高



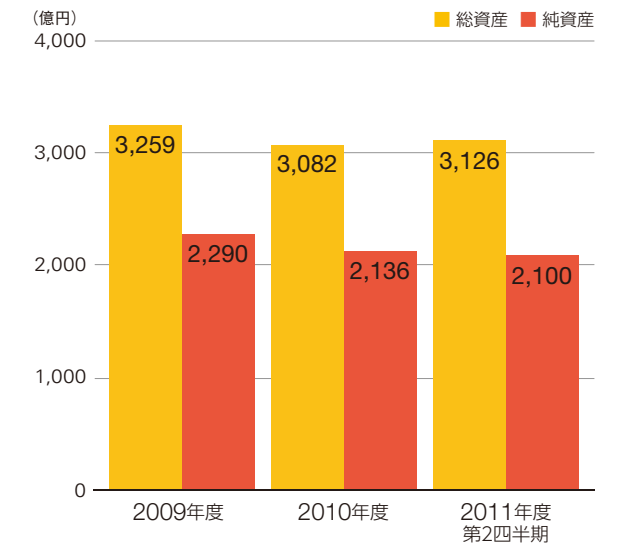
営業利益(△:損失)



四半期(当期)純利益(△:損失)



総資産・純資産



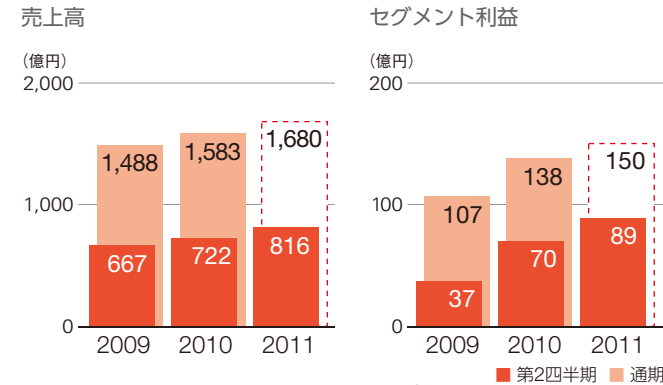
(注)本紙記載の2011年度通期については予想値であり、当社が現在入手している情報及び合理的であると判断する一定の前提に基づいており、実際の業績等は様々な要因により大きく異なる可能性があります。

# Toys and Hobby トイホビー

売上高： **81,627** 百万円 (前年同期比 13.0% 増)  
 セグメント利益： **8,986** 百万円 (前年同期比 27.1% 増)

国内においては、好調な「海賊戦隊ゴーカイジャー」に加え、新たに2011年9月よりスタートした「仮面ライダーフォーゼ」のキャラクター玩具が人気となりました。また、「ドラゴンボールヒーローズ」などのデジタルカードゲーム、ネットワークと連動したカードゲームの「プロ野球オーナーズリーグ」が好調に推移し、業績に大きく貢献しました。新たな展開としては、「ダンボール戦機」のプラモデルが小学生男児を中心に人気となるとともに、コレクション性の高い大人向けの玩具が好調に推移しました。

海外においては、アメリカ地域でPower Rangersシリーズの2年ぶりの新作となる「Power Rangers SAMURAI (パワーレンジャー・サムライ)」の商材が人気となるとともに、アジア地域では日本と連動した展開により堅調に推移しました。一方、ヨーロッパ地域では女兒向けや幼児向けなどの新しいカテゴリーの商品展開を実施しましたが、人気キャラクター玩具を中心に堅調に推移した前年同期には及びませんでした。



仮面ライダーフォーゼ「変身ベルト DXフォーゼドライバー」  
 ©2011 石森プロ・テレビ朝日・ADK・東映



ダンボール戦機 プラモデル「001 LBXアキレス」  
 ©L5/PDS・TX



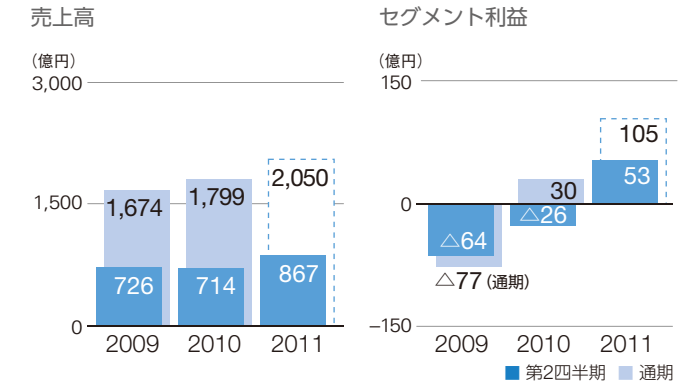
Power Rangers SAMURAI  
 ©SCG Power Rangers LLC

(注)各事業別セグメント利益の2009年度第2四半期については、営業利益を記載しています。

# Content コンテンツ

売上高： **86,711** 百万円 (前年同期比 21.4% 増)  
 セグメント利益： **5,369** 百万円 (前年同期は2,600百万円のセグメント損失)

業務用ゲーム機においては、定番の景品機器のリピート販売や景品の販売等が業績に貢献しました。また、家庭用ゲームソフトでは、プレイステーション3向け「テイルズ オブ エクシリア」やプレイステーション・ポータブル向け「AKB1/48 アイドルとグアムで恋したら・・・」などが好調に推移するとともに、映像音楽コンテンツでは「機動戦士ガンダムUC(ユニコーン)」や「TIGER & BUNNY(タイガー&バニー)」の映像パッケージソフトが人気となりました。ネットワークコンテンツは、従来の月額課金の会員数は減少したものの、ソーシャルゲームが「ガンダムロワイヤル」(Mobage(モバゲー)にて配信)を中心に好調に推移しました。



プレイステーション3向け  
 「テイルズ オブ エクシリア」  
 ©いのまたむつみ ©藤島康介  
 ©NAMCO BANDAI Games Inc.



「TIGER & BUNNY」  
 ©SUNRISE/T&B PARTNERS, MBS



業務用ゲーム機「機動戦士ガンダム 戦場の絆」  
 ©創通・サンライズ

(注)2010年度より、ゲームコンテンツ事業と映像音楽コンテンツ事業を統合したため、2009年度第2四半期のコンテンツ事業の業績は両事業の単純合算値を記載しています。

# Amusement Facility アミューズメント施設

売上高： **31,306** 百万円 (前年同期比 0.9% 減)  
 セグメント利益： **1,891** 百万円 (前年同期比 24.5% 増)

国内において、ショッピングセンター内のキャラクターの世界観を体感できる差異化された店舗を中心に人気となり、既存店売上高は前年同期比103.3%と好調に推移しました。

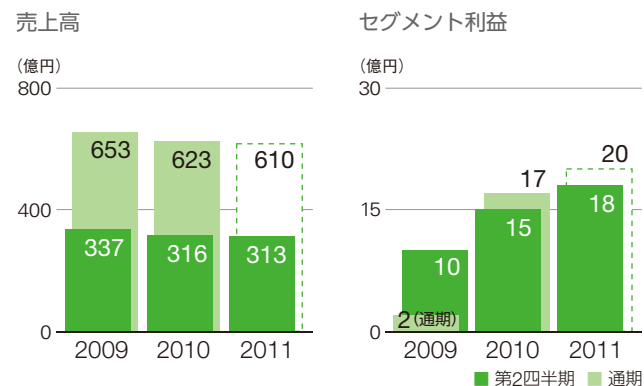
海外においては、厳しい市場環境のなか、欧米において売上が減少したものの、店舗の選択と集中により利益面においては順調に推移しました。



プリキュアなりきりスタジオ  
 ©ABC・東映アニメーション



仮面ライダーアクションスタジアム  
 ©2010 石森プロ・テレビ朝日・ADK・東映



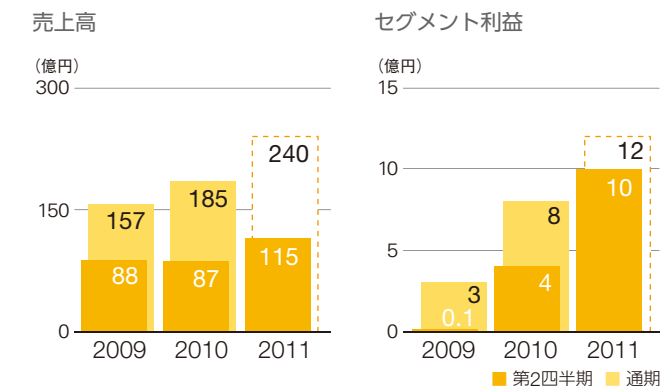
たまごっちアイドルパーク  
 ©BANDAI・WIZ/TV TOKYO・2010TeamたまごっちTV

# Affiliated Business Companies

関連事業会社

売上高： **11,520** 百万円 (前年同期比 32.4% 増)  
 セグメント利益： **1,045** 百万円 (前年同期比 143.2% 増)

グループの各戦略ビジネスユニットへ向けた物流事業、ビル管理事業などを行っている会社から構成されており、当第2四半期連結累計期間は、これらのグループサポート関連業務における効率的な運営に取り組みました。



## NEWS



©2011 NAMCO BANDAI Games Inc.

## 「太鼓の達人」10周年！新製品が続々登場

好きな曲のリズムにあわせて太鼓を叩く、人気の和太鼓リズムゲーム「太鼓の達人」は誕生から10周年を迎えました。現在ではアミューズメント施設だけでなく、家庭用ゲーム機、携帯電話、スマートフォンなどのさまざまなコンテンツ展開で、幅広い世代の方々にお楽しみいただいております。10周年の今年は新製品が続々登場しています。

業務用ゲーム機では、今冬から新型の「太鼓の達人」が登場。ゲーム画面がより綺麗になったほか、ネットワーク対応によりタイムリーに人気の新曲で遊ぶことができます。家庭用ゲームソフトでは、「太鼓の達人 Wii 決定版」を2011年11月23日に発売しました。シリーズ最多の100曲を収録し、4人同時演奏モードも強化し、ご家庭の皆様で楽しく遊んでいただけます。このほか、スマートフォンでは、アプリの配信に加え、ソーシャルゲームの展開も予定しています。さらに、「AKB48」とタイアップも行います。「AKB48」がテレビCMに出演するほか、シングル「風は吹いている」が太鼓の達人に収録されます。

持株会社

株式会社バンダイナムコホールディングス  
NAMCO BANDAI Holdings (USA) Inc.  
NAMCO Holdings UK LTD.

トイホビー

- 株式会社バンダイ
- 株式会社メガハウス
- 株式会社シー・シー・ピー
- 株式会社プレックス
- 株式会社シーズ
- ピープル株式会社\*
- 株式会社円谷プロダクション\*
- サンスター文具株式会社\*
- BANDAI AMERICA INCORPORATED
- BANDAI S.A.

- BANDAI U.K. LTD.
- BANDAI ESPAÑA S.A.
- BANDAI POLSKA sp. zo. o
- BANDAI (H.K.) CO., LTD.
- BANDAI ASIA CO., LTD.
- BANDAI KOREA CO., LTD.
- BANDAI (GUANGZHOU) CO., LTD.
- BANDAI INDUSTRIAL CO., LTD.
- BANDAI (SHENZHEN) CO., LTD.

コンテンツ

- 株式会社バンダイナムコゲームス
- 株式会社ディースリー・パブリッシャー
- 株式会社バンプレスト
- 株式会社VIBE
- 株式会社B.B.スタジオ
- 株式会社ナムコ・テイルズスタジオ
- バンプレスト販売株式会社
- 株式会社バンダイナムコオンライン
- バンダイビジュアル株式会社
- 株式会社サンライズ
- 株式会社バンダイチャンネル
- サンライズ音楽出版株式会社

- 株式会社ランティス
- 株式会社バンダイナムコライブクリエイティブ
- 株式会社アイウィル
- NAMCO BANDAI Games America Inc.
- NAMCO AMERICA INC.
- NAMCO BANDAI Games Europe S.A.S.
- NAMCO EUROPE LTD.
- NAMCO BANDAI Partners S.A.S.
- BANDAI ENTERTAINMENT INC.
- BEEZ ENTERTAINMENT S.A.S.
- BANPRESTO (H.K.) LTD.

アミューズメント施設

- 株式会社ナムコ
- 株式会社プレジャーキャスト
- 株式会社花やしき
- NAMCO CYBERTAINMENT INC.
- NAMCO OPERATIONS EUROPE LTD.
- NAMCO ENTERPRISES ASIA LTD.
- 上海南夢宮有限公司\*

関連事業会社

- 株式会社バンダイロジパル
- 株式会社ロジパルエクスプレス
- 株式会社バンダイナムコビジネスサービス
- 株式会社アートプレスト
- 株式会社ハピネット\*
- 株式会社創通\*
- 株式会社イタリアントマト\*

\* 持分法適用会社

東日本大震災の被害にあわれた皆様にお見舞い申しあげるとともに、一刻も早い復興を心からお祈り申しあげます。バンダイナムコグループでは、被災地に向けた義援金や物資の送付など、さまざまな支援活動を実施しています。今後も復興に向け、私たちができることを全力で行ってまいります。

これまでの主な支援活動

- 日本赤十字社を通じて、義援金1億円を送付
- 日本玩具協会を通じて、(株)バンダイの玩具・子ども衣料、約21,300点を送付
- BANDAI AMERICA INC. がBandai Foundationを通じて、米国赤十字社に義援金134,400USドルを送付
- 日本赤十字社を通じて、以下の活動の合計46,008,638円を義援金として送付 (2011年9月末日時点)  
(グループ会社役員・社員の募金／(株)ナムコの店舗におけるゲーム機器「太鼓の達人」の売上・店舗での募金活動／(株)花やしき運営の「浅草花やしき」入場料の一部／(株)ランティス主催のイベントでの募金活動など)

支援活動トピックス



(株)バンダイでは、ハイパーヨーヨーのトップスピナー(プレイヤー)が被災地を訪れ、イベントを行いました。このほか、避難所などで計11,400個のヨーヨーを無償配布しました。



「地域の人々を元気にする」(株)ナムコの「ナムキャラ応援団」が、「遊びを通じて、日本を笑顔に」するために、特別ユニット「わらわせ隊」を結成。イオンタウン郡山店で地元のお子様に笑顔を届けました。



人気絵本シリーズ「くまのがっこう」を展開する当社グループの(株)キャラ研では、4月25日～27日に、仙台の保育園でコンサートを実施しました。また、仙台市と長期的に子どもたちががんばれるような企画を一緒に作っていくことに合意しました。

四半期連結貸借対照表(要旨)

(単位:百万円)

| 科 目       | 当第2四半期<br>連結会計期間末<br>(2011年9月30日) | 前第2四半期<br>連結会計期間末<br>(2010年9月30日) | 前連結<br>会計年度末<br>(2011年3月31日) |
|-----------|-----------------------------------|-----------------------------------|------------------------------|
| 資産の部      |                                   |                                   |                              |
| 流動資産      | 212,032                           | 200,979                           | 210,934                      |
| 現金及び預金    | 82,644                            | 64,170                            | 88,126                       |
| 受取手形及び売掛金 | 57,002                            | 47,486                            | 57,262                       |
| 商品及び製品    | 12,593                            | 14,271                            | 10,553                       |
| 仕掛品       | 29,789                            | 29,556                            | 26,741                       |
| 原材料及び貯蔵品  | 4,957                             | 4,454                             | 4,406                        |
| その他       | 25,708                            | 42,134                            | 24,664                       |
| 貸倒引当金     | △ 664                             | △ 1,092                           | △ 820                        |
| 固定資産      | 100,598                           | 102,730                           | 97,334                       |
| 有形固定資産    | 44,504                            | 45,179                            | 42,591                       |
| 無形固定資産    | 8,055                             | 10,329                            | 8,536                        |
| 投資その他の資産  | 48,038                            | 47,221                            | 46,206                       |
| その他       | 50,049                            | 49,141                            | 48,111                       |
| 貸倒引当金     | △ 2,011                           | △ 1,920                           | △ 1,905                      |
| 資産合計      | 312,631                           | 303,710                           | 308,269                      |

四半期連結貸借対照表(要旨)

(単位:百万円)

| 科 目          | 当第2四半期<br>連結会計期間末<br>(2011年9月30日) | 前第2四半期<br>連結会計期間末<br>(2010年9月30日) | 前連結<br>会計年度末<br>(2011年3月31日) |
|--------------|-----------------------------------|-----------------------------------|------------------------------|
| 負債の部         |                                   |                                   |                              |
| 流動負債         | 86,169                            | 76,062                            | 86,105                       |
| 支払手形及び買掛金    | 40,410                            | 33,725                            | 36,641                       |
| 短期借入金        | 4,400                             | 7,691                             | 3,428                        |
| 未払法人税等       | 7,400                             | 6,335                             | 7,979                        |
| 引当金          | 2,151                             | 1,886                             | 2,590                        |
| その他          | 31,807                            | 26,423                            | 35,464                       |
| 固定負債         | 16,389                            | 9,793                             | 8,470                        |
| 長期借入金        | 8,000                             | 1,666                             | —                            |
| 引当金          | 3,065                             | 2,742                             | 3,001                        |
| その他          | 5,324                             | 5,384                             | 5,469                        |
| 負債合計         | 102,559                           | 85,856                            | 94,576                       |
| 純資産の部        |                                   |                                   |                              |
| 株主資本         | 230,777                           | 239,115                           | 235,919                      |
| 資本金          | 10,000                            | 10,000                            | 10,000                       |
| 資本剰余金        | 60,623                            | 79,960                            | 69,923                       |
| 利益剰余金        | 164,678                           | 158,611                           | 159,491                      |
| 自己株式         | △ 4,524                           | △ 9,455                           | △ 3,496                      |
| その他の包括利益累計額  | △ 22,600                          | △ 22,948                          | △ 23,816                     |
| その他有価証券評価差額金 | 1,567                             | 56                                | 447                          |
| 繰延ヘッジ損益      | △ 323                             | △ 15                              | 3                            |
| 土地再評価差額金     | △ 6,491                           | △ 6,491                           | △ 6,491                      |
| 為替換算調整勘定     | △ 17,351                          | △ 16,497                          | △ 17,775                     |
| 新株予約権        | —                                 | 95                                | —                            |
| 少数株主持分       | 1,893                             | 1,591                             | 1,590                        |
| 純資産合計        | 210,071                           | 217,854                           | 213,693                      |
| 負債純資産合計      | 312,631                           | 303,710                           | 308,269                      |

(注)記載金額は、百万円未満を切り捨てて表示しています。

四半期連結損益計算書(要旨)

(単位:百万円)

| 科 目   | 当第2四半期連結累計期間<br>(2011年4月1日から<br>2011年9月30日まで) | 前第2四半期連結累計期間<br>(2010年4月1日から<br>2010年9月30日まで) | 前連結会計年度<br>(2010年4月1日から<br>2011年3月31日まで) |
|---|---|---|--|
| 売上高   | 194,241                                       | 173,595                                       | 394,178                                  |
| 売上原価  | 119,004                                       | 111,231                                       | 254,763                                  |
| 売上総利益                                       | 75,236  | 62,363  | 139,414                                  |
| 販売費及び一般管理費                                  | 59,478  | 57,296  | 123,076                                  |
| 営業利益  | 15,757  | 5,067   | 16,338                                   |
| 営業外収益                                       | 579   | 521   | 870                                      |
| 営業外費用                                       | 360   | 582   | 809                                      |
| 経常利益  | 15,977  | 5,006   | 16,399                                   |
| 特別利益  | 72  | 1,439   | 2,356                                    |
| 特別損失  | 1,002   | 3,977   | 7,295                                    |
| 税金等調整前四半期(当期)純利益                            | 15,046  | 2,467   | 11,460                                   |
| 法人税等  | 6,720   | 4,255   | 9,471                                    |
| 少数株主損益調整前四半期(当期)純利益又は<br>少数株主損益調整前四半期純損失(△) | 8,326   | △1,787  | 1,988                                    |
| 少数株主利益                                      | 300   | 143   | 140                                      |
| 四半期(当期)純利益又は四半期純損失(△)                       | 8,026   | △1,930  | 1,848                                    |

(注)記載金額は、百万円未満を切り捨てて表示しています。

※ 四半期連結財務諸表の詳細につきましては、当社ホームページ(www.bandainamco.co.jp/)に掲載しておりますのでご参照ください。

株式の状況

会社が発行する株式の総数 1,000,000,000株  
 発行済株式総数 230,000,000株  
 総議決権数 2,248,973個  
 株主数 38,830名

大株主

| 株主名   | 持株数(千株) | 持株比率(%) |
|---|---------|---------|
| ノーザントラストカンパニー(エイブイエフシー)サブアカウントアメリカンクライアント       | 13,584  | 5.91    |
| ノーザントラストカンパニーエイブイエフシーリユーエスタックスエグゼンプテッドペンションファンズ | 10,081  | 4.38    |
| 日本マスタートラスト信託銀行株式会社(信託口)                         | 9,564   | 4.16    |
| 日本トラスティ・サービス信託銀行株式会社(信託口)                       | 8,557   | 3.72    |
| ザシルチェスター国際ナショナルインベスターズ国際ナショナルパリュウエクイティートラスト     | 8,208   | 3.57    |
| 株式会社マル  | 7,010   | 3.05    |
| 有限会社ジール   | 6,000   | 2.61    |
| 中村雅哉  | 5,960   | 2.59    |
| 野村信託銀行株式会社(退職給付信託三菱東京UFJ銀行口)                    | 4,586   | 1.99    |
| メロンバンク エヌエーアズエージェントフォーイツクライアントメロンオムニパスユーエスパンション | 4,252   | 1.85    |

所有株数別株主分布

| 人数(人)     |
|-----------|
| 1単元未満     |
| 1単元以上     |
| 5単元以上     |
| 10単元以上    |
| 50単元以上    |
| 100単元以上   |
| 500単元以上   |
| 1,000単元以上 |
| 5,000単元以上 |

所有者別株式分布

| 株数(千株)   |
|----------|
| 金融機関     |
| 金融商品取引業者 |
| その他の法人   |
| 外国法人等    |
| 個人・その他   |
| 自己名義株式   |

会社概要

社名 株式会社バンダイナムコホールディングス  
 NAMCO BANDAI Holdings Inc.

本社 〒140-8590 東京都品川区東品川4-5-15  
 バンダイナムコ未来研究所  
 Tel:03-5783-5500  
 Fax:03-5783-5577  
 URL:http://www.bandainamco.co.jp/

資本金 100億円

事業内容 バンダイナムコグループの中長期経営戦略の立案・遂行、グループ会社の事業戦略実行支援・事業活動の管理

証券コード 7832

役員 代表取締役社長 石川 祝男  
 取締役 相談役 高須 武男  
 取締役 大津 修二  
 取締役 浅古 有寿  
 取締役(非常勤) 上野 和典  
 取締役(非常勤) 橘 正裕  
 取締役(社外) 田崎 學  
 取締役(社外) 佐山 展生  
 取締役(社外) 田淵 智久  
 常勤監査役 本間 浩一郎  
 常勤監査役(社外) 神足 勝彦  
 監査役(社外) 須藤 修  
 監査役(社外) 柳瀬 康治

株主メモ

事業年度 4月1日～翌年3月31日  
 期末配当金受領株主確定日 3月31日  
 中間配当金受領株主確定日 9月30日  
 定時株主総会 毎年6月  
 株主名簿管理人 三菱UFJ信託銀行株式会社  
 特別口座の口座管理機関 三菱UFJ信託銀行株式会社  
 同連絡先 三菱UFJ信託銀行株式会社 証券代行部  
 〒137-8081  
 東京都江東区東砂七丁目10番11号  
 電話 0120-232-711(通話料無料)

上場証券取引所 東京証券取引所  
 公告の方法 電子公告により行います。公告掲載URL <http://www.bandainamco.co.jp/>  
 (ただし、電子公告によることができない事故、その他のやむを得ない事由が生じたときは、日本経済新聞に公告いたします。)

ご注意

- 株主様の住所変更、買取請求その他各種お手続きにつきましては、原則、口座を開設されている口座管理機関(証券会社等)で承ることとなっております。口座を開設されている証券会社等にお問合せください。株主名簿管理人(三菱UFJ信託銀行)ではお取り扱いできませんのでご注意ください。
- 特別口座に記録された株式に関する各種お手続きにつきましては、三菱UFJ信託銀行が口座管理機関となっておりますので、上記特別口座の口座管理機関(三菱UFJ信託銀行)にお問合せください。なお、三菱UFJ信託銀行全国各支店でもお取次ぎいたします。
- 未受領の配当金につきましては、三菱UFJ信託銀行全国各支店でお支払いいたします。

配当金のお支払期限について

当社定款の規定により、配当金(中間配当金)を受取る権利は、支払開始後3年を経過しますと消滅いたしますので、お早めにお受取ください。

株式に関するお手続きについて

■ 特別口座に記録された株式

| お手続き、ご照会等の内容  | お問合せ先       |   |
|---|-------------|---|
| ○特別口座から一般口座への振替請求<br>○単元未満株式の買取(買増)請求<br>○住所・氏名等のご変更<br>○特別口座の残高照会<br>○配当金の受領方法の指定(*) | 特別口座の口座管理機関 | 三菱UFJ信託銀行株式会社 証券代行部<br>〒137-8081東京都江東区東砂七丁目10番11号<br>TEL 0120-232-711(通話料無料)  |
| ○郵送物等の発送と返戻に関するご照会<br>○支払期間経過後の配当金に関するご照会<br>○株式事務に関する一般的なお問合せ                        | 株主名簿管理人     | [手続き書類のご請求方法]<br>○音声自動応答電話によるご請求<br>0120-244-479(通話料無料)<br>○インターネットによるダウンロード<br><a href="http://www.tr.mufg.jp/daikou/">http://www.tr.mufg.jp/daikou/</a> |

(\*)特別口座に記録された株式をご所有の株主様は、配当金の受領方法として株式数比例配分方式はお選びいただけません。

■ 証券会社等の口座に記録された株式

| お手続き、ご照会等の内容   | お問合せ先                     |  |
|--|---------------------------|--|
| ○郵送物等の発送と返戻に関するご照会<br>○支払期間経過後の配当金に関するご照会<br>○株式事務に関する一般的なお問合せ | 株主名簿管理人                   | 三菱UFJ信託銀行株式会社 証券代行部<br>〒137-8081東京都江東区東砂七丁目10番11号<br>TEL 0120-232-711(通話料無料) |
| ○上記以外のお手続き、ご照会等  | 口座を開設されている証券会社等にお問合せください。 |  |